

Ing. Peter GONDÁR

PORTEFÓLIO KRAJINNEJ ARCHITEKTÚRY

2022





#### Kontakt:

tel.č: +421 907 148 668  
e-mail: gondar@landscape.sk

adresa: Rovná 20, 900 31 STUPAVA

#### Technické zručnosti:

AutoCAD  
Adobe Illustrator  
ArcGIS  
Corel Draw  
Microsoft Office  
SketchUP

#### O mne:

Krajinnú architektúru pokladám za disciplínu tisícročia. Priestory vnímam ako dejisko života, a s ohľadom na to uvažujem s jeho potrebami, devízami i rezervami, v nevyhnutnom napojení na dobrú architektúru, urbanizmus a krajinnú tvorbu.

Cit, vyváženosť, praktickosť, jednoduchosť, ruka v ruke s udržateľným spôsobom života sú pre mňa základnou esenciou k dobrému výsledku.

Vo svojej praxi sa neustále snažím držať svojich princípov, pozeráť do budúcnosti a prinášať trvalé hodnoty.

## Ing. Peter GONDÁR krajinný architekt - projektant - realizátor

#### Štúdium:

Spoš Piešťany  
Odbor Sadovníctvo, kvetinárstvo

Slovenská poľnohospodárska univerzita v Nitre  
Fakulta záhradníctva a krajinného inžinierstva

Univerzity of Minnesota

#### Prax:

- okrasné škôlky Holandsko  
- Česká republika  
- Dean Bjorkstrand Inc., Minneapolis,  
- JV Intersad s.r.o. Bratislava

#### Aktuálna pôsobisko:

LANDSCAPE DESIGN s.r.o., konatel

Spolupráca s ateliérmi:  
Cityprojekt, HradBa, Kubiš architekti, Element, Vodotika, MF.arch

#### Referencie/diela:

#### SÚKROMNE ZÁHRADY:

RUSOVCE, 2001

STUPAVA, UL. MIEROVÁ, 2004

BRATISLAVA, UL. TAJOVSKÉHO, 2005

NOVÉ MESTO N.VÁHOM - MNEŠICE, 2006

BRATISLAVA RAČA, UL. STUPAVSKÁ, 2007

TRENČIANSKA TURNÁ, 2007

BZINCE POD JAVORINOU, 2009

ZELENÁ VODA, 2012

JAROVCE, 2015

STUPAVA 2016

#### VEREJNÉ PRIESTORY:

#### ■ OBYTNÝ SÚBOR ZIPAVA 2006-2009



POLYFUNKČNÝ OBJEKT VODOTIKA, BA BOSÁKOVA UL., -ÁTRIUM 2010

POLYFUNKČNÝ OBJEKT VODOTIKA, BRATISLAVA  
BOSÁKOVA UL - PARKOVACIE PLOCHY 2010-2012

#### ■ POLYFUNKČNÝ OBYTNÝ SÚBOR DÚBRÁVČICE, 2012-2016



APARTMÁNOVÝ DOM MAJAKOVSKÉHO, 2014

POLYFUNKČNÝ OBJEKT VODOTIKA, BRATISLAVA  
REVITALIZÁCIA PARKOVÉHO PRIESTORU 2016

#### AREÁLY VYHRADENEJ ZELENÉ:

HOTEL CARLTON, BRATISLAVA - STRECHA KONFERENCNEJ SÁLY, 2001

AREÁL STAVEBNÍŇ, TRENCÍN, 2008

POLYFUNKČNÝ OBJEKT VODOTIKA, BRATISLAVA  
UL. BOSÁKOVA, STREŠNÁ ZÁHRADA - 8. NP, 2009

#### ■ SKLADOVÁ HALA HERZ, BERNOLÁKOVO, 2009-2011



POLYFUNKČNÝ OBJEKT VODOTIKA, BRATISLAVA  
UL. BOSÁKOVA - STREŠNÉ ZÁHRADY 2009-2012

DELL - ATRIUM, 2018





OBYTNÝ SÚBOR ZIPAVA,  
STUPAVA 2006-2009  
STUPEŇ: DSP, DRS, PSV



SKLADOVÁ HALA HERZ  
BERNOLÁKOVO,  
2009-2011  
STUPEŇ: DSP, DRS, PSV



POLYFUNKČNÝ OBYTNÝ  
SÚBOR DÚBRAVČICE,  
2012-2016  
STUPEŇ: DUR, DSP, DRS



POLYFUNKČNÝ OBJEKT  
VODOTIKA,  
BRATISLAVA, 2016  
STUPEŇ: DSP, DRS



# ZIPAVA

GEOMETRIA KOMUNIKÁCIÍ A PLÔCH  
VS. VOĽNÁ KOMPOZÍCIA DREVÍN

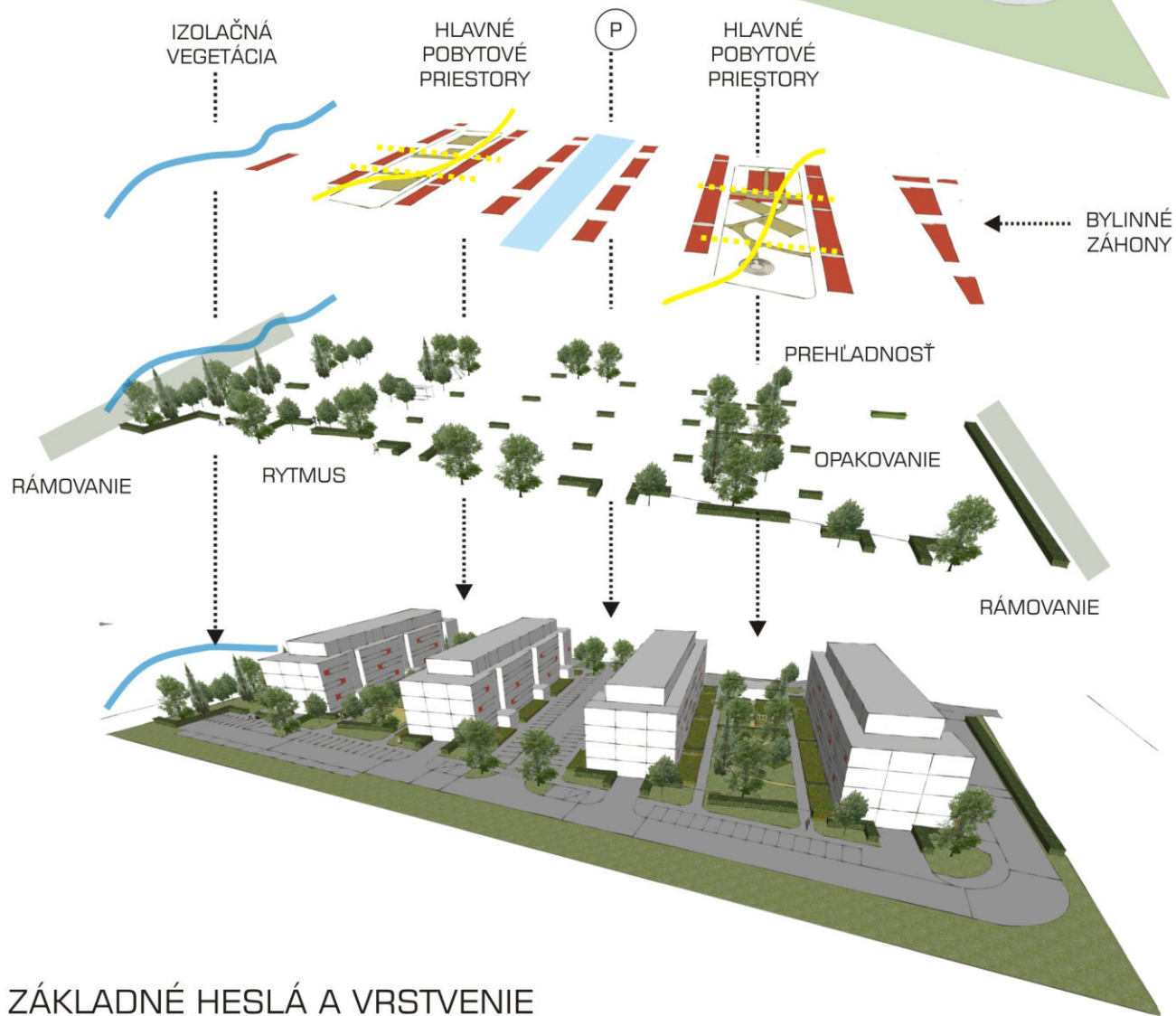
## BROWNFIELD

PLNOHODNOTNÝ POBYT  
S AKTIVITAMI

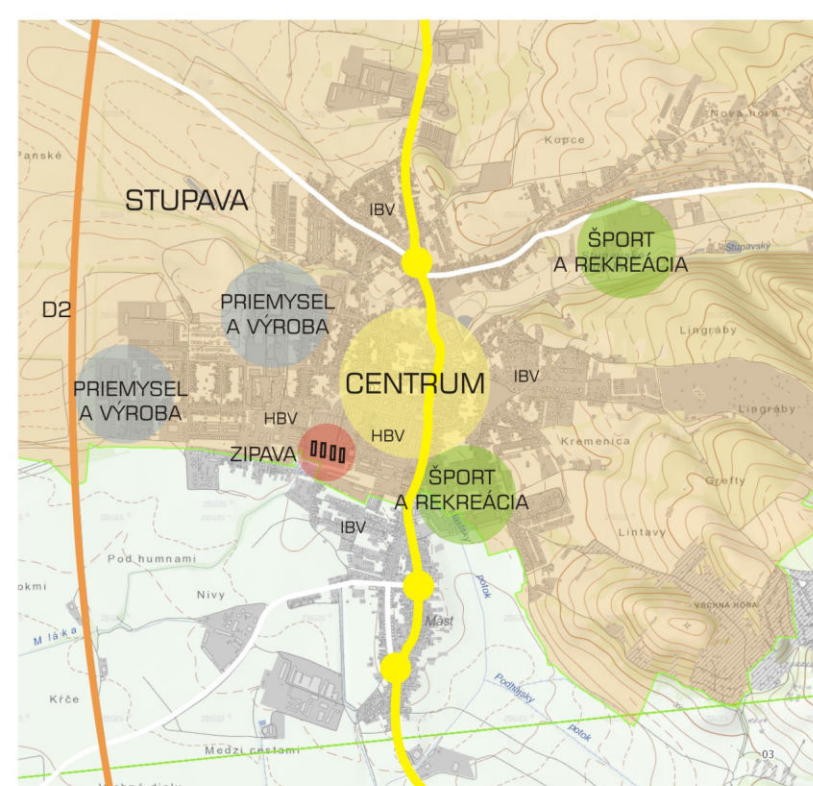
ŠTVORCE A FARBY

INDIVIDUÁLNA MIKROKLÍMA  
A PRITIENENIE

AUTOR PROJEKTU: Ing.arch. M.GALANDA, Ing.arch.J.RADAČOVSKÝ, AUTORI KRAJINÁRSKÝCH ÚPRAV: Ing.P.GONDÁR, Ing.B.BABIN, Ing.D.NAGYOVÁ,  
LOKALITA: STUPAVA\_ STUPEŇ: DSP, DRS, PSV\_ ROK: 2006-9 5680 m2



ZÁKLADNÉ HESLÁ A VRSTVENIE



Obytný súbor Zipava sa nachádza v juhozápadnej časti Stupavy - Mást na pozemkoch bývalej panelárne a betonárne, ktoré boli dlhodobo nevyužívané. Ohraničenie súboru tvorí z južnej časti nevyužívaná železničná trať, zo západnej časti potok Mláka so súbežnou Vajanského ulicou. Severnú hranicu tvoria voľná zelená plocha a sčasti bytové domy prístupné z Budovatelskej ulice. Na východe hraničí s pozemkami, na ktorých stoja málopodlažné bytové domy.

RIEŠENÉ ÚZEMIE KOMPLEXNÁ BYTOVÁ VÝSTAVBA INDIVIDUÁLNA BYTOVÁ VÝSTAVBA  
OSTATNÉ STAVEBNÉ OBJEKTY PLOCHY VEREJNEJ ZELENE





# ZIPAVA

Koncept návrhu vychádza z tvaroslovia architektúry budov a nevyhnutných prevádzkových línií, ktoré zadefinovali pobytové a funkčné plochy.

Obytný komplex Zipava je charakteristický svojou typickou farebnosťou, ktorá ju sprevádza už od zámeru. Túto zrkadlí aj samotný krajinnársky návrh. Kompozícia vychádza z kombinácie štvorcov, v kontraste s rozvoľneným umiestnením drevín. Rozmiestnenie vegetačných prvkov je napriek geometrii plôch skôr nahodilé, čím je prirodzeným odkazom riešenej plochy ako brownfield.

Dominantnú kosru súboru tvoria štyri rovnobežné objekty bytových domov, ktoré sú hrebeňovo napojené na hlavnú komunikáciu s občianskou vybavenosťou v parteri, súběžnými chodníkmi sú pre peších prístupné zreteľne vysunuté hmoty hlavných vstupov do jednotlivých sekcií. Krajinnooarchitektonický návrh na túto prehľadnosť nadväzuje a podčiarkuje hierarchiu komunikácií a vstupov pomocou zelene. Rozčlenenie budov a nadväzujúcich priestorov vylučuje slepé a tmavé miesta, pričom všetky chodníky sú zokruhované a nadväzujú na jestvujúcu okolitú komunikačnú sieť.

Výraznou črtou architektonického výrazu Zipavy je farebnosť, ktorá sa zrkadlí v pestrom druhovom zložení vegetačných prvkov a bola zohľadňovaná i pri výbere herných prvkov a mobiliáru. Jednoduchá kombinácia farieb akcentuje hmotu budov, komunikuje s farebnými prvkami fasády a zároveň orientuje svojich obyvateľov a návštevníkov.

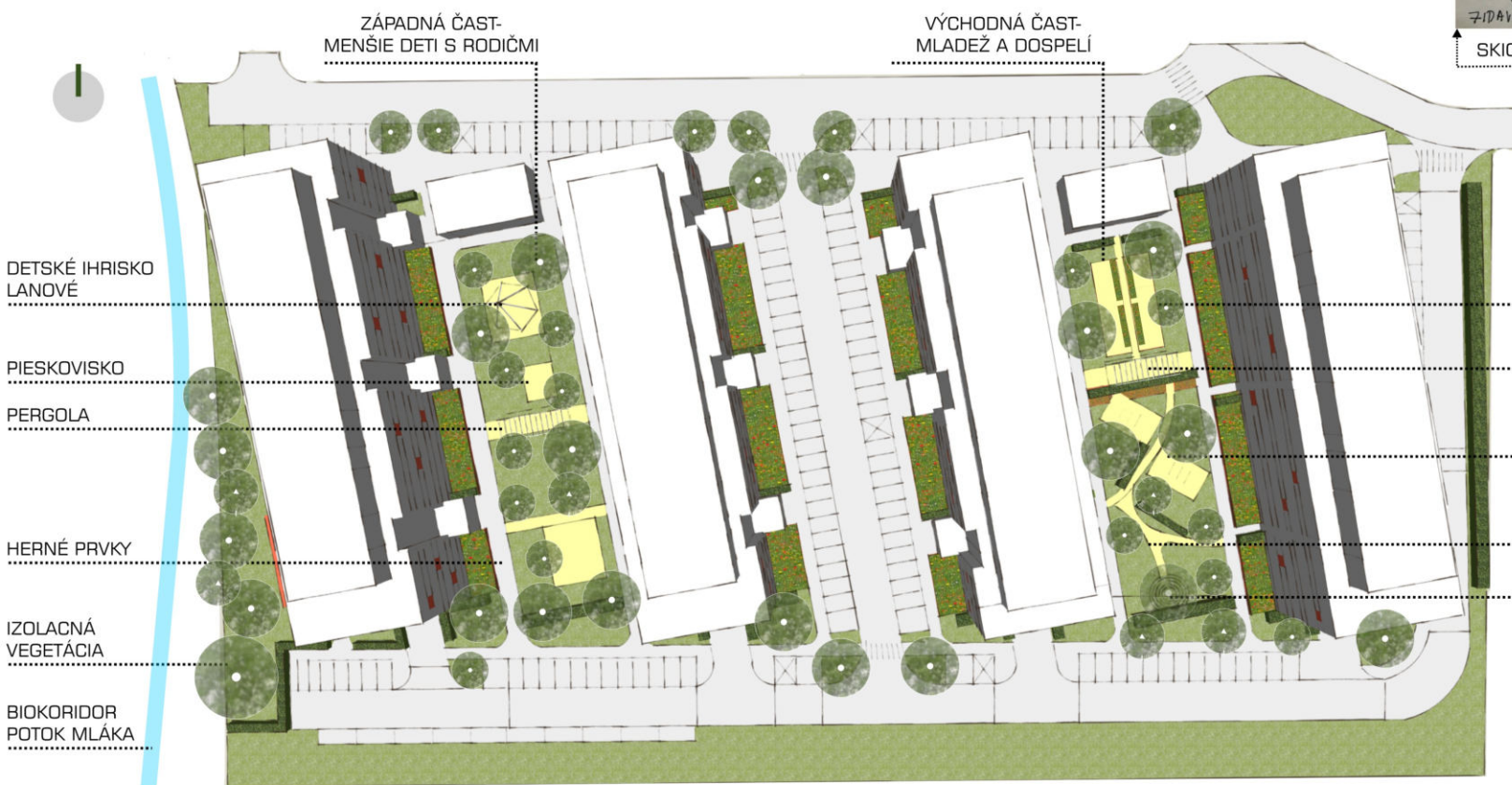
Priestorový koncept sa plne opiera o pravidelný pôdorys daný stebnými objektami, a prehľadne napája komunikačné trasy, pre priamy pohyb obyvateľov, s najvyšším možným zachováním voľných pobytových plôch. Uzamykanie a oplotenie detského ihriska do výšky 2 m plánované nebolo. Ukázalo sa však ako potrebné.

Spustený priestor bývalej panelárne sa podarilo rozumne pretvoriť a z parcely vyťažiť takmer maximum.



SKICA

VIZUALIZÁCIE



POHLAD VÝCHODNÝ



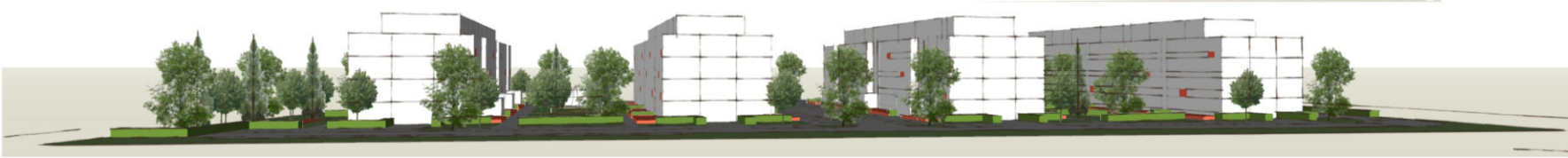
POHLAD ZÁPADNÝ



PETANQUE



IHRISKO





LISTNATÉ STROMY :

1. Acer campestre 7 ks
2. Acer platanoides 5 ks
3. Carpinus betulus 3 ks
4. Catalpa bugnoides 1 ks
5. Celtis occidentalis 2 ks
6. Crataegus ox. 'Paul' Scarlet' 7 ks
7. Fraxinus excelsior 1 ks
8. Malus floribunda 1 ks
9. Malus purpurea 1 ks
10. Prunus cerasifera 'Nigra' 3 ks
11. Prunus cerasus 'Plena' 7 ks
12. Prunus serrulata 'Kanzan' 9 ks
13. Pyrus communis 3 ks
14. Quercus robur 1 ks
15. Salix alba 'Tristis' 1 ks
16. Sophora japonica 1 ks
17. Sorbus aria 'Magnifica' 2 ks
18. Tilia tomentosa 1 ks

NIZKE ZA LEMOVÉ KROVINNÉ PORASTY :

23. Cotoneaster dammeri 'Skogholm' 460 ks
24. Euonymus fortunei 'Emerald 'n Gold' 108 ks
25. Euonymus fortunei 195 ks
26. Juniperus communis 'Depressa' 126 ks
27. Juniperus sabina 'Tamariscifolia' 186 ks
28. Juniperus chinensis 'Pfitzeriana Aurea' 227 ks
29. Potentilla fruticosa 155 ks
30. Spirea bumalda 'Anthony waterer' 255 ks
31. Spirea bumalda 'Gold Flame' 173 ks
32. Weigela florida 'Atropurpurea' 337 ks
33. Cotoneaster horizontalis 125 ks

HMOTOVÉ KROVINNÉ PORASTY :

34. Forsythia intermedia 50 ks
35. Chaenomeles speciosa 37 ks
36. Juniperus chinensis 'Pfitzeriana Glauca' 70 ks
37. Kerria japonica 75 ks
38. Pyracantha coccinea 35 ks
39. Spiera vanhouttei 90 ks
40. Cornus stolonifera 'Flaviramea' 15 ks
41. Cornus alba 'Sibirica' 60 ks
42. Berberis thunbergii 'Atropurpurea' 80 ks

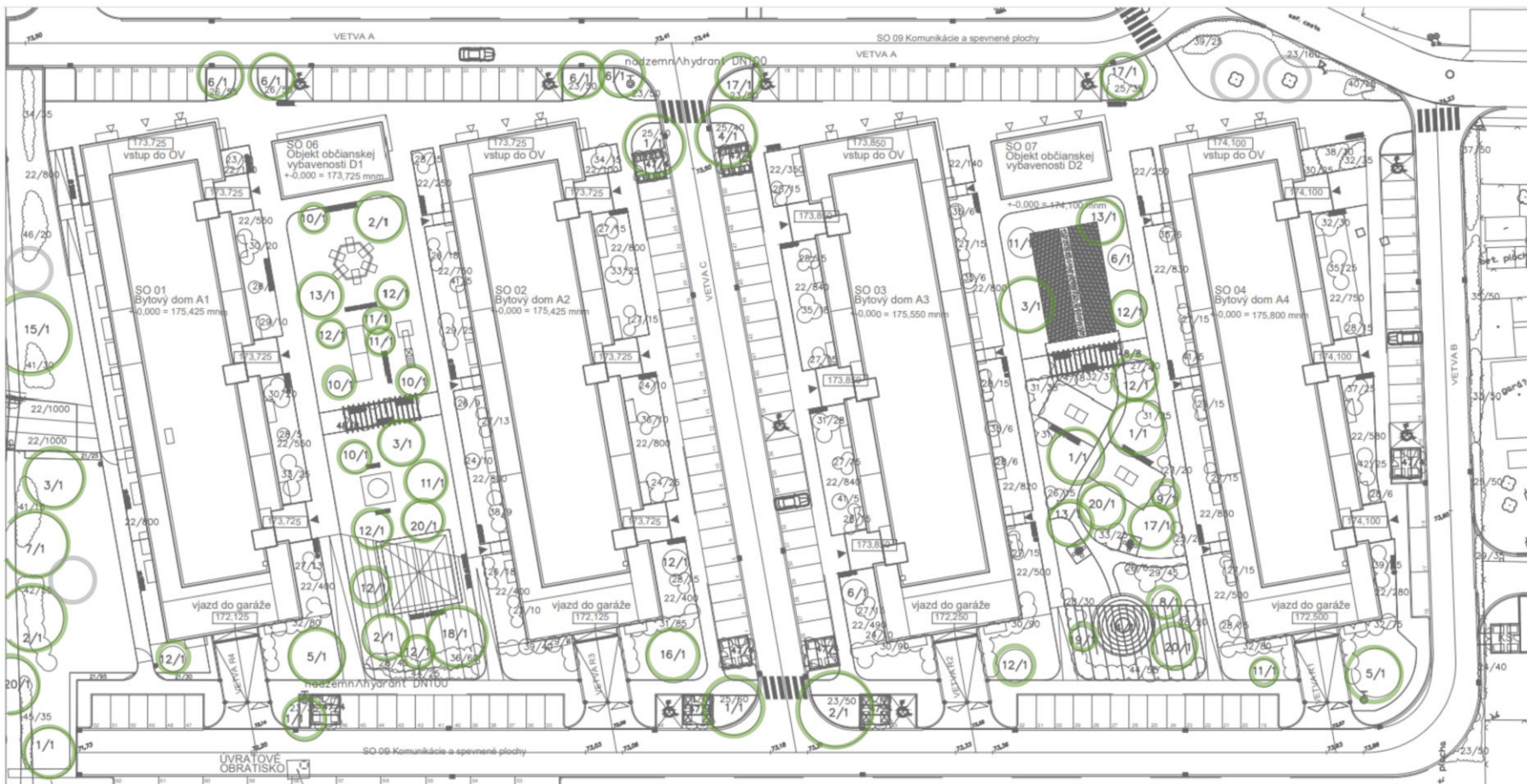
IZOLAZOVANÉ RASTLINY :

43. Eleagnus angustifolia 20 ks
44. Cotinus coggyghria 'Royal Purple' 80 ks
45. Syringa vulgaris 35 ks
46. Tamaris tantandra 20 ks
47. Polygonum aubertii 24 ks
48. Wisteria chinensis 16 ks

POPÍNAVÉ RASTLINY:

BYLINNÉ ZÁHONY

- spracované v individuálnych segmentoch



PERGOLA



LANOVÁ PYRAMÍDA



HERNÉ PRVKY, BEZPEČNOSTNÉ POVRCHY



ZÁHONY



STOLNÝ TENIS, KROVINNÉ VÝSADBY



# HERZ

## SKLADOVÁ HALA

## UDRŽATEĽNOSŤ

## ŠKOLIACE CENTRUM

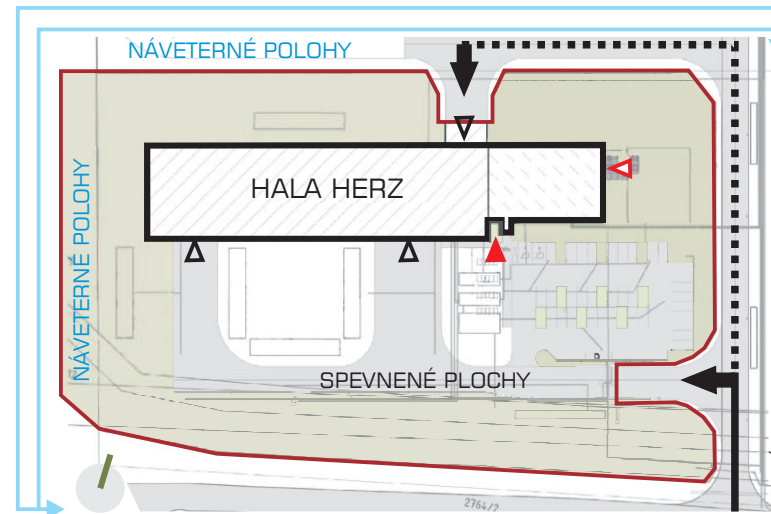
## EXTENZÍVNE VÝSADBY

## ZADRŽIAVANIE DAŽDOVEJ VODY

## EKOLÓGIA

## SRDEČNOSŤ

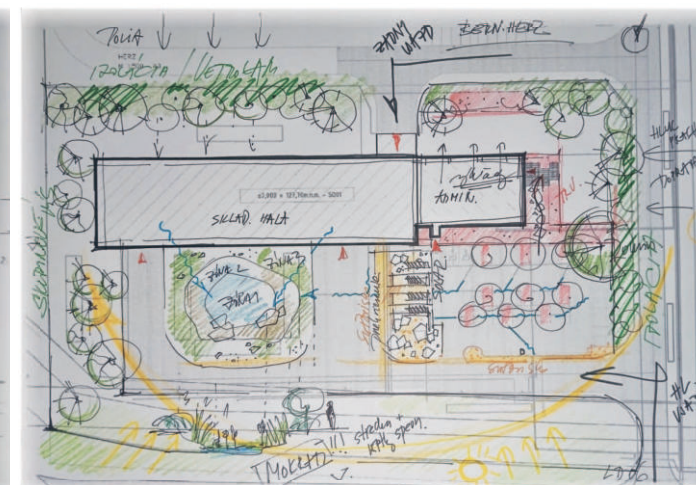
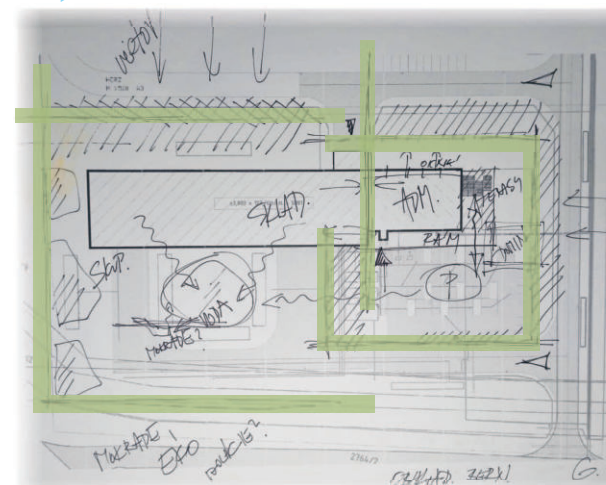
AUTOR PROJEKTU:  
 Ing.arch. Aleš Hradecký, Ing.arch. Daniel Bartoš, AUTOR I KRAJINÁRSKÝCH ÚPRAV: Ing. P. GONDÁR, Ing. D. NAGYOVÁ,  
 LOKALITA: BERNOLÁKOVO\_ STUPEŇ: DSP, DRS, PSV\_ ROK: 2009-11 9200 m<sup>2</sup>



### VÝCHODISKOVÝ STAV

Areál s rozsiahlymi spevnenými plochami, zo severnej a západnej strany výrazne atakovanými vetrom z voľnej krajiny.

V rámci konceptu udržateľnej výstavby bolo žiaduce nadviazať prirodzene pôsobiacim exteriérom, ktorý bude v prvom rade spĺňať ekologické funkcie a prinášať benefity, a to pomocou zabezpečenia podpory biodiverzity, práce s vetrom, efektívneho nasmerovania dažďovej vody zo všetkých spevnených plôch i striech, v neposlednom rade s prítiením. Veľkorysé sklenené okná administratívnej budovy zároveň dopytovali atraktívne výhľady.

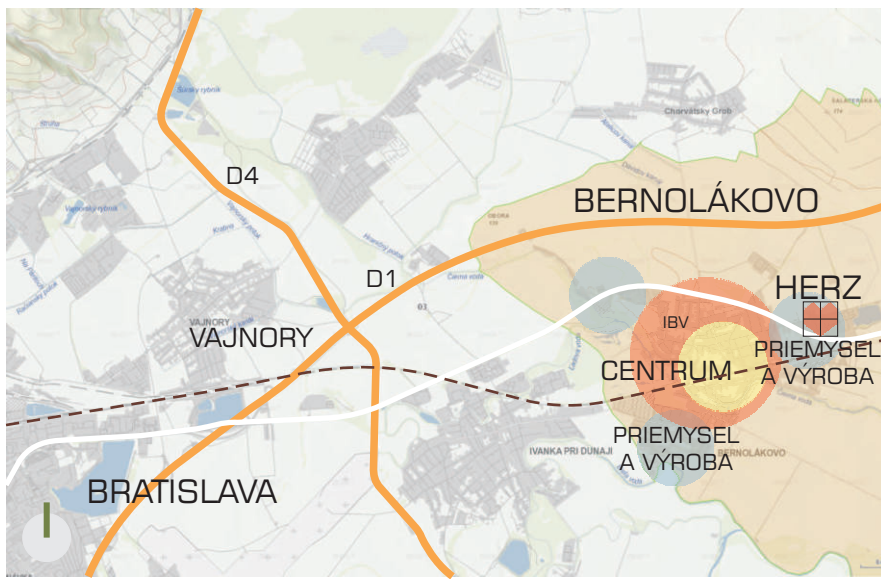


/Prvotná skica, rámovanie, Gondár 2009/

Počiatkové úvahy sa zaoberali eliminovaním negatívnych vplyvov okolia a zmysluplným kompozičným rozložením, nadväzujúcim na stavebný objekt, postaveným na rámovaní a typovej celistvosti jednotlivých vegetačných štruktúr.

/Koncept, ručná skica, Gondár 2009/

prenáša podrobnejšie myšlienky autora v priestore, zohľadňuje svetelné, veterné podmienky, konkrétnejšie rieši kompozičné a funkčné prvky, uvažuje s trasovaním a zachytávaním vody v priestore, s prepojením farebností a konkrétnych typov spoločenstiev rastlín (suošvicko, mokrad, trvalkové záhony, vetrolam a i.)



Riešený areál vyhradenej zelene sa nachádza na západnej časti mesta Bernolákovo, v priemyselnej lokalite, v úzkom kontakte s poľnohospodársky udržiavanou krajinou a tesnom napojení na komunikáciu I. triedy, č. 61, Senecská cesta.

Areál spoločnosti HERZ Slovensko je súčasťou zóny distribučných centier v obci Bernolákovo. Objekt je riešený za účelom vybudovania distribučného centra a sídla spoločnosti na Slovensku.

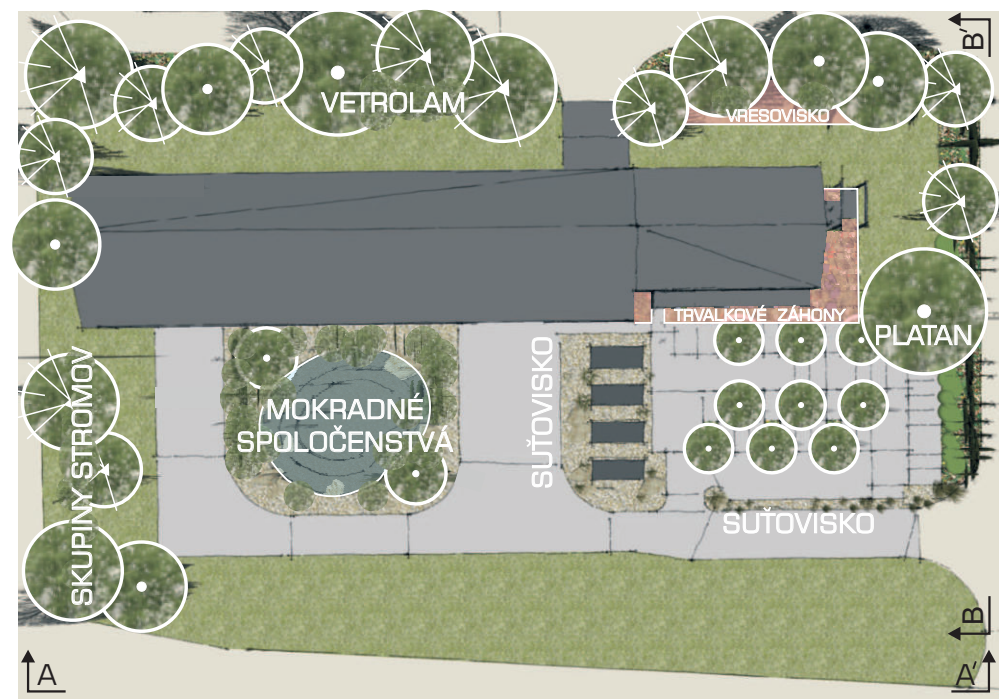
Návrh architektonického a konštrukčného riešenia objektov skladovej haly a administratívnej budovy vychádza z konceptu udržateľnej výstavby, ktorý úzko súvisí s filozofiou firmy Herz zameriavajúcej sa na výrobu produktov na využívanie obnoviteľných zdrojov energie a znižovanie energetickej náročnosti budov. Na túto filozofiu nadviazal aj návrh krajinárskych úprav. Udržateľnosť a ekológia, sú hlavným heslom aj exteriérových priestorov.

Stavba pozostáva z dvoch častí, skladovej haly a administratívnej budovy funkčne i hmotovo spojených do jedného objektu. Kompozícia vegetačných zložiek bola navrhnutá tak, aby tento efekt umocňovala.





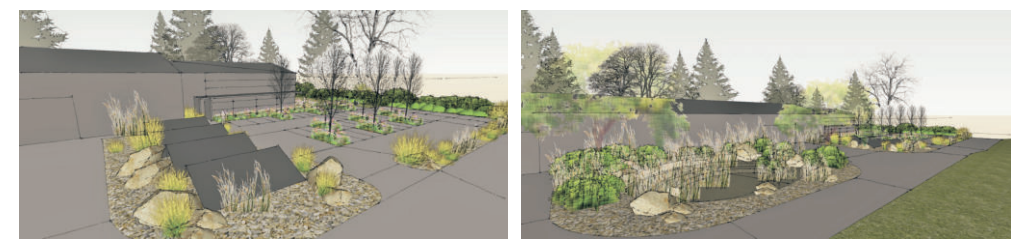
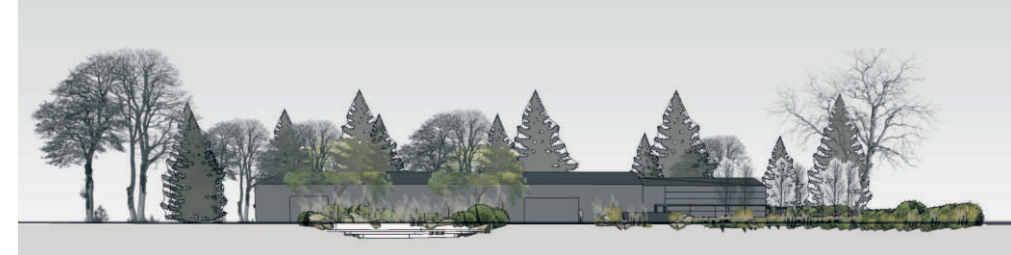
# NÁVRH



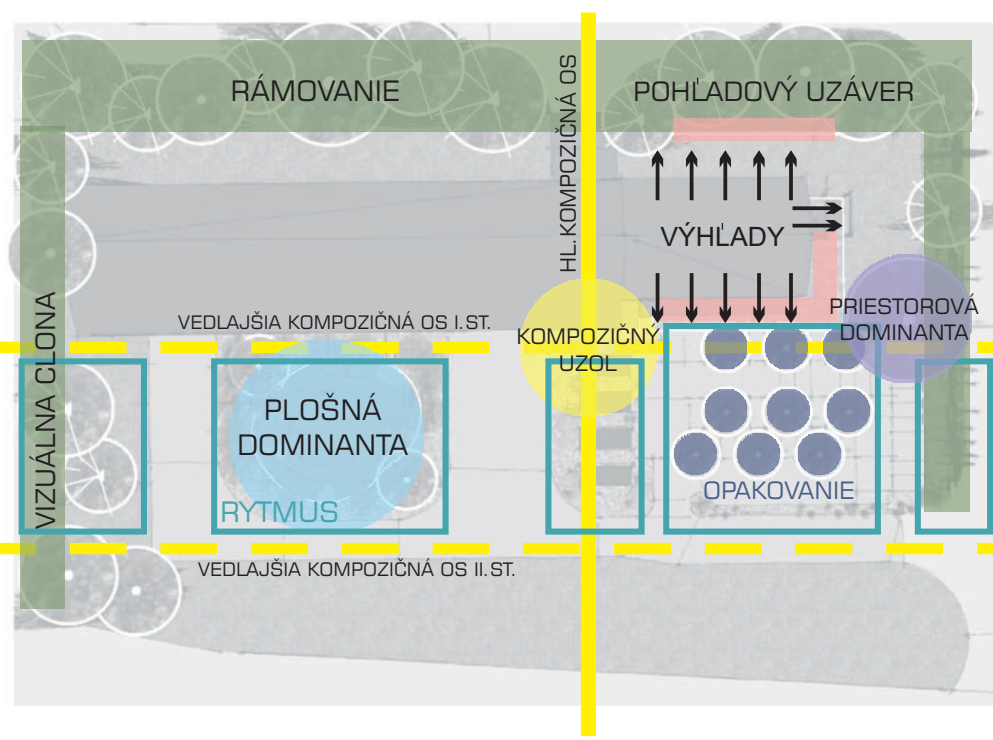
# FUNKČNO-PREVÁDZKOVÁ ANALÝZA



# REZOPOHĽAD A-A'



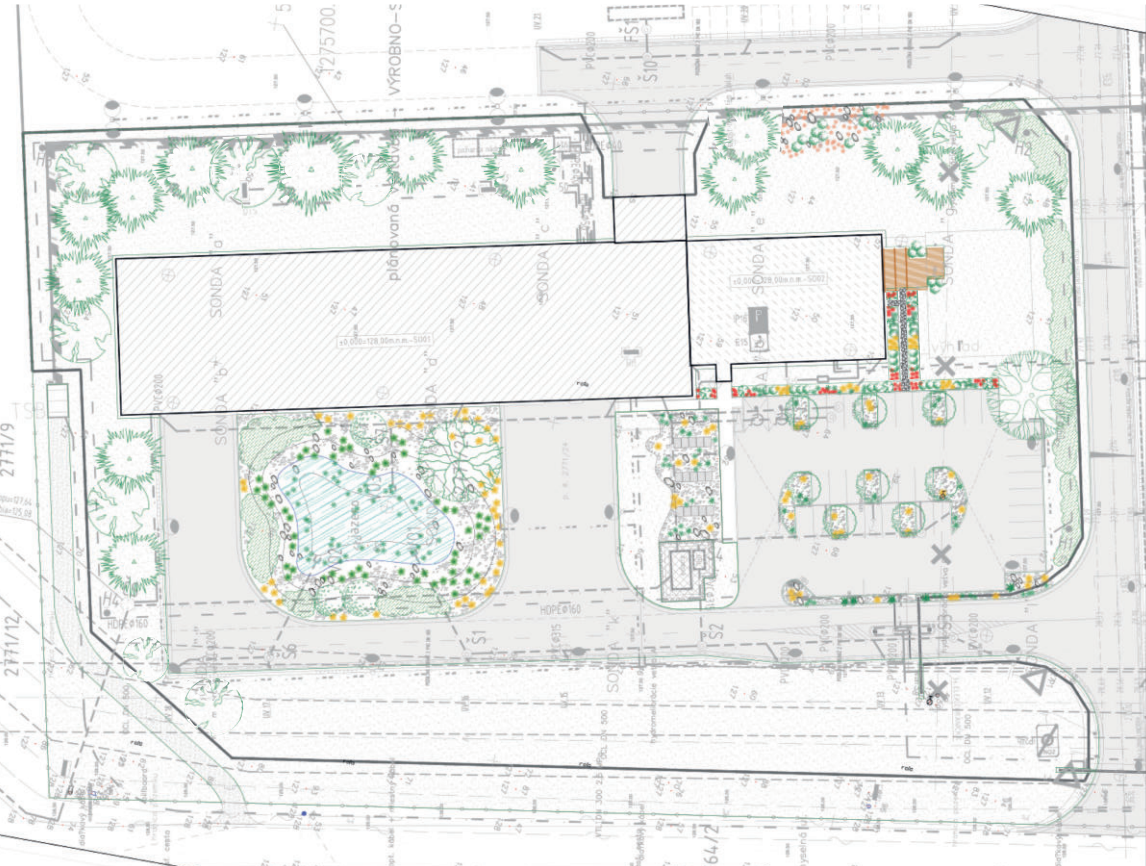
# KOMPOZIČNÁ ANALÝZA





# VÝKRES So14 SADOVNÍCKE ÚPRAVY /KRAJINÁRSKE ÚPRAVY/

## DETAIL MOKRADE



### LEGENDA

- Acer
- Pinus sylvestris - Borovica
- Platanus x acerifolia
- Salix x erythrofluxuosa- Vřba
- Carpinus betulus Monumentalis
- Listnatý ker
- Ihličnatý ker
- Vřesy
- Trvalky
- Letničky
- Okrasná tráva
- Vlhkomilná trávina
- Sukulent
- Kameň
- Štrky
- Skupiny krov
- Trávník
- Drevená palubovka
- Vodná plocha
- Chodník kamenný



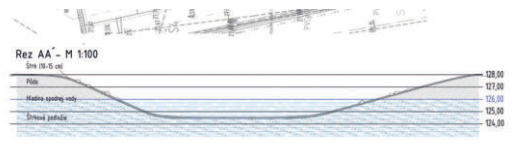
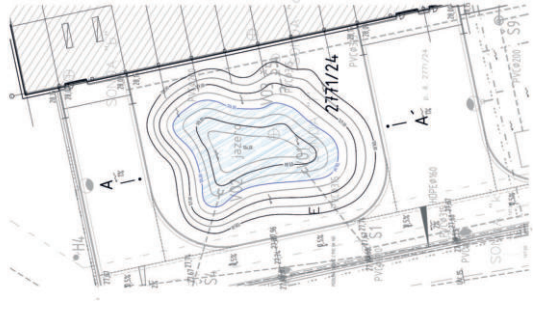
SÚRADNICOVÝ SYSTÉM - JTSK  
 VÝŠKOVÝ SYSTÉM - Bp v  
 ±0,000 = 128,00 m.n.m. - S001, S002

PRED ZAHAJENÍM VÝKOPOVÝCH PRÁČ VYTÝČÍ VŠETKY INŽINIERSE SIEŤE ICH SPRÁVCAMI

AUTOR PROJEKTU	Ing. arch. Aleš HRADČEK, PhD Ing. arch. Daniel BARTOŠ	<b>hrad:ba</b> architekti
ADRESA	Gálikova 12, 821 84 Bratislava	

ZODPOVEDNÝ PROJEKTANT	Ing. Peter GONGÁR	
VYPRACOVAL	Ing. Peter GONGÁR, Ing. Daniela HADYOVÁ	
KONTROLOVAL/ČÍSLO ZÁKAZY	Ing. Peter GONGÁR	

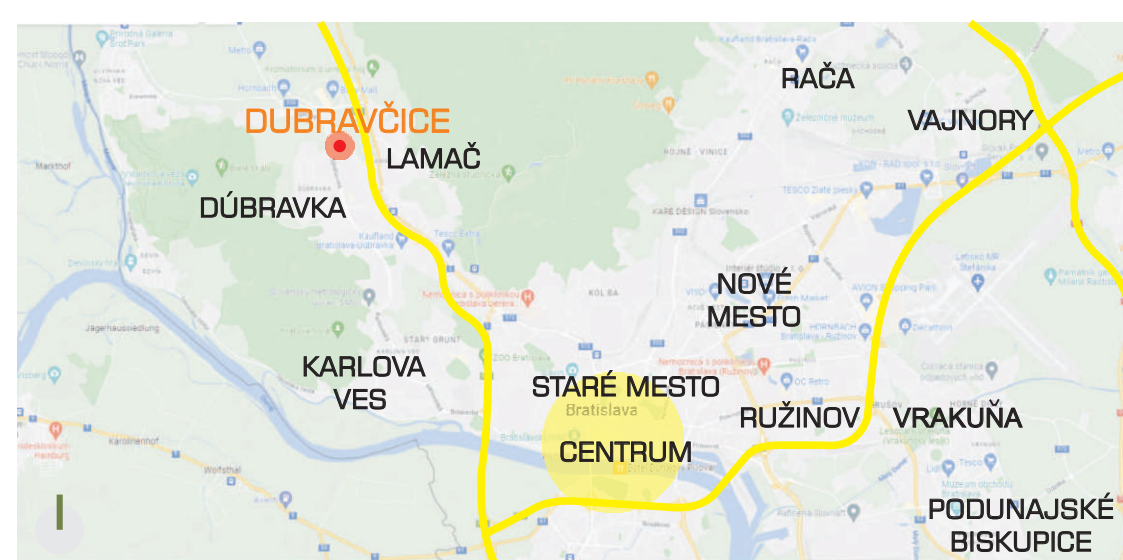
HLAVNÝ INŽINER PROJEKTU	Ing. Dušan ŠUKOVAN	
STAVEBNÍK	HERZ s.r.o., Šustekova 16, 850 05 Bratislava 55	
KLASIFIKAČIA STAVBY	1251 PARCELA 2771/24	STUPEŇ REALIZAČNÝ PROJEKT
STAVBA	SKLADOVÁ HALA HERZ s.r.o., Bernolákovo	PROFESIA SADOVNÍCKE ÚPRAVY
OBJEKT	SO 14 SADOVNÍCKE ÚPRAVY	FORMÁT A4/3
VÝKRES	SITUÁCIA	DÁTUM 04/2011
		MERKA 1:600
		ČÍSLO ZÁK. 2233/1/2009



Cieľom navrhovanej výsadby je zvýšiť kvalitu navrhovaného priestoru vo viacerých ohľadoch, z hľadiska opticko-izolačnej funkcie, zlepšovanie hygienicko-zdravotných charakteristík prostredia (znižovanie hluku, prašnosti a celkového znečistenia v území), zvýšenia ekologickej stability územia a v neposlednom rade zlepšenia pracovného prostredia pre zamestnancov. V areáli je navrhnutých niekoľko tematických celkov zameraných na rôzne ekologické subtypy, ako je napr. vřesovisko, trvalkové záhony, retenčná nádrž mokradného charakteru alebo suchomilné suťové spoločenstvo v blízkosti solárnych panelov. Navrhovaný sortiment stromovej vegetácie pozostáva z druhov: Acer campestre, Carpinus betulus, Pinus sylvestris,

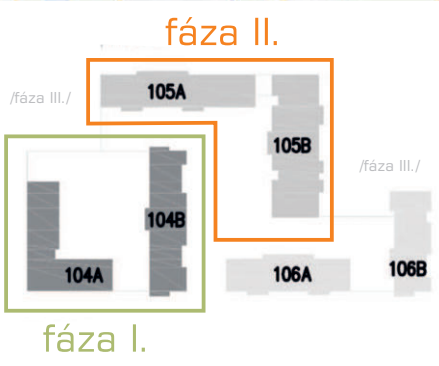




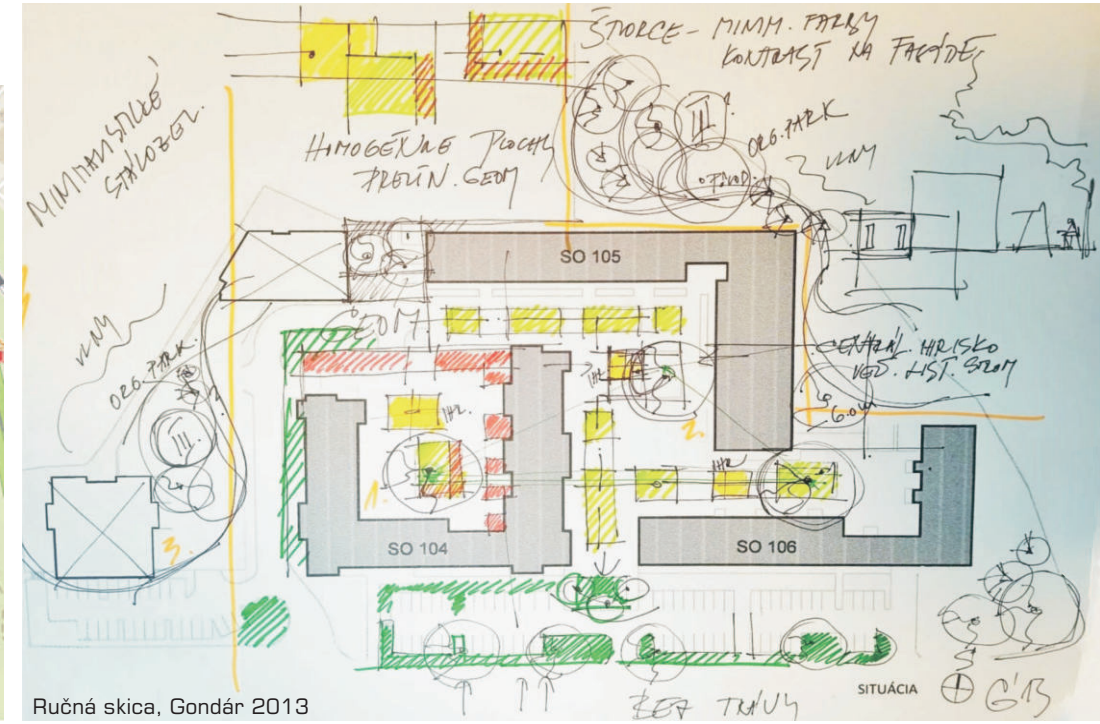


POLYFUNKČNÝ OBYTNÝ SÚBOR DÚBRAVČICE    AUTOR PROJEKTU:  
 Ing.arch. P.Citovický, Ing.arch. M.Filo    AUTORI KRAJINÁRSKÝCH ÚPRAV: Ing.P.GONDÁR, Ing.K.JURKOVIČOVÁ,  
 LOKALITA: BRATISLAVA    STUPEŇ: DUR, DSP, DRS,    ROK: 2012-16    3332 m<sup>2</sup>

Riešené územie sa nachádza na severo-západnom okraji mesta Bratislava, v mestskej časti Bratislava-Dúbravka, katastrálne územie Dúbravka, časť Dúbravčice, na konci urbanizovanej zóny. Dopravne ide o veľmi výhodnú lokalitu, takmer v priamom napojení na diaľnicu E65, a zo severozápadnej a severovýchodnej strany územie obklopovali voľné nezastavané plochy. Z južnej strany objekt susedí s objektmi občianskej vybavenosti, komplexnej bytovej výstavby a polyfunkcie. V blízkosti sa nachádzajú veľké nákupné centrá a pestrá komerčná i nekomerčná občianska vybavenosť.



Panorama počiatočného stavu  
 Konec urbanizovanej zóny. Územie predstavuje neudržiavanú ruderálnu plochu, na ktorej prebieha sukcesia náletovými drevinami. Hlavne krami a krovitými stromami o rozlohe cca 8500m<sup>2</sup>. Ide prevažne o nálety pionierskych druhov Betula pendula, Robinia pseudoacacia, Sorbus aucuparia, Crataegus monogyna, Rosa canina, Sambucus nigra, Prunus spinosa, Cerasus avium, Prunus insititia, Rhus, Acer negundo, Fraxinus excelsior, Carpinus betulus, Acer pseudoplatanus, Acer platanoides, Salix alba, Salix caprea, Juglans regia, Pinus sylvestris, Cornus alba.  
 Samotnému návrhu predchádzal dendrologický prieskum a zhodnotenie drevín. Niektoré hodnotnejšie potenciálne priestorotvorné dreviny zostali v návrhu aj realizácii zachované.



Ručná skica, Gondár 2013



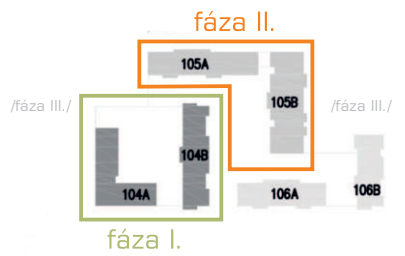
SORTIMENT: Plocha : 3332

Skupina A - trvalky a cibuľoviny 14425 ks  
-extenzívna výsadba na strechách:  
Allium montanum , Carex, Festuca,  
Iris pumila, Lavandula angustifolia,  
Sedum zmes, Thymus serpyllum

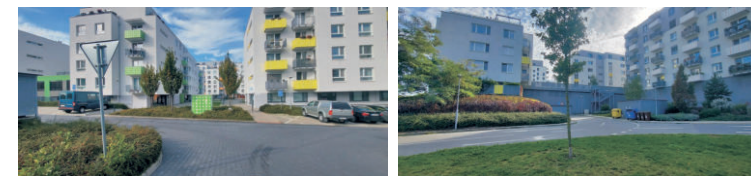
Skupina C - kry opadavé 1450 ks :  
Cornus sibirica, Forsythia intermedia,  
Physocarpus opulifolius 'Diabolo',  
Physocarpus opulifolius

Skupina B - kry stálezelné 2875:  
Cotoneaster dammeri 'Skogholm'

Stromy 21 ks:  
Acer campestre 'Elsrijk',  
Acer platanoides 'Drummondii', Betula pendula,  
Carpinus betulus 'Fastigiata', Pinus sylvestris,  
Quercus robur 'Fastigiata Coster',  
Quercus cerris



Koncepcia krajinárskych úprav areálu nadväzuje na celkovú architektonickú koncepciu objektu. Návrh je minimalistický, postavený na geometrií a opakovaní. Vegetačné plochy majú pôsobiť homogénne a jednoducho , s prítomným stálezelným efektom. Navrhované stromy sú odolné, druhovo pôvodné. Priestory jednotlivých vegetačných jednotiek vymedzujú spevnené plochy chodníkov a parkovísk. Bylinná etáž má jednoduché extenzívne zloženie.



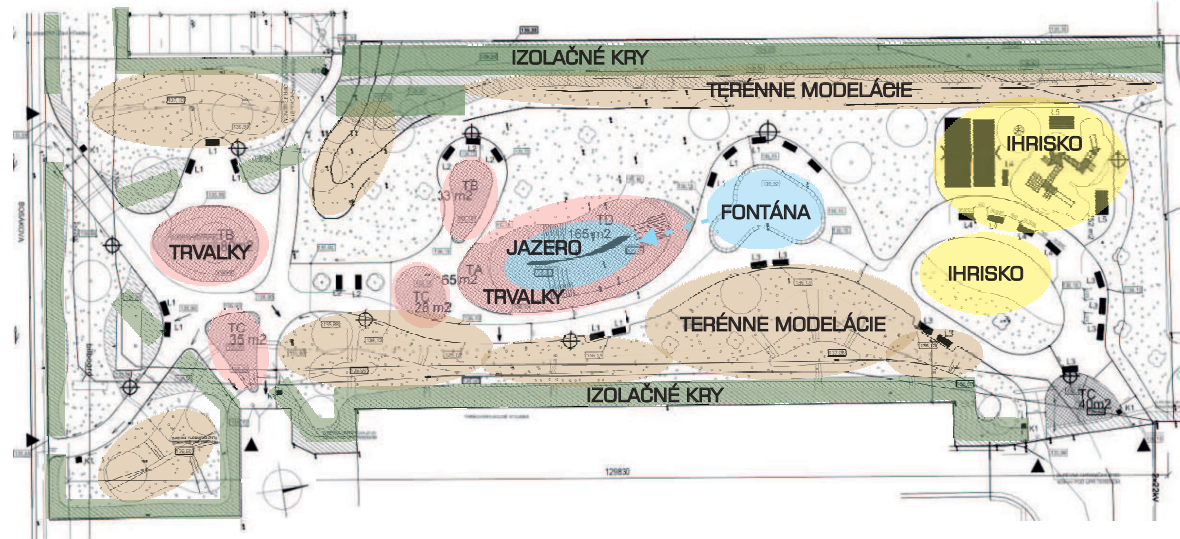
REZOPOHĽAD X-X'







POLYFUNKČNÝ OBJEKT VODOTIKA - REVITALIZÁCIA PARČIKA NA BOSÁKOVEJ ULICI (PARK LUZNÁ)  
 AUTOR PROJEKTU: Ing.T.REHÁČKOVÁ, PhD., Ing.J.KEDROVIČ \_ VYPRACOVALI: Ing.P.GONDÁR, Ing.P.KÁČERÍK\_  
 LOKALITA: BRATISLAVA\_ STUPEŇ: DRS,PSV\_ ROK: 2016 4373 m<sup>2</sup>

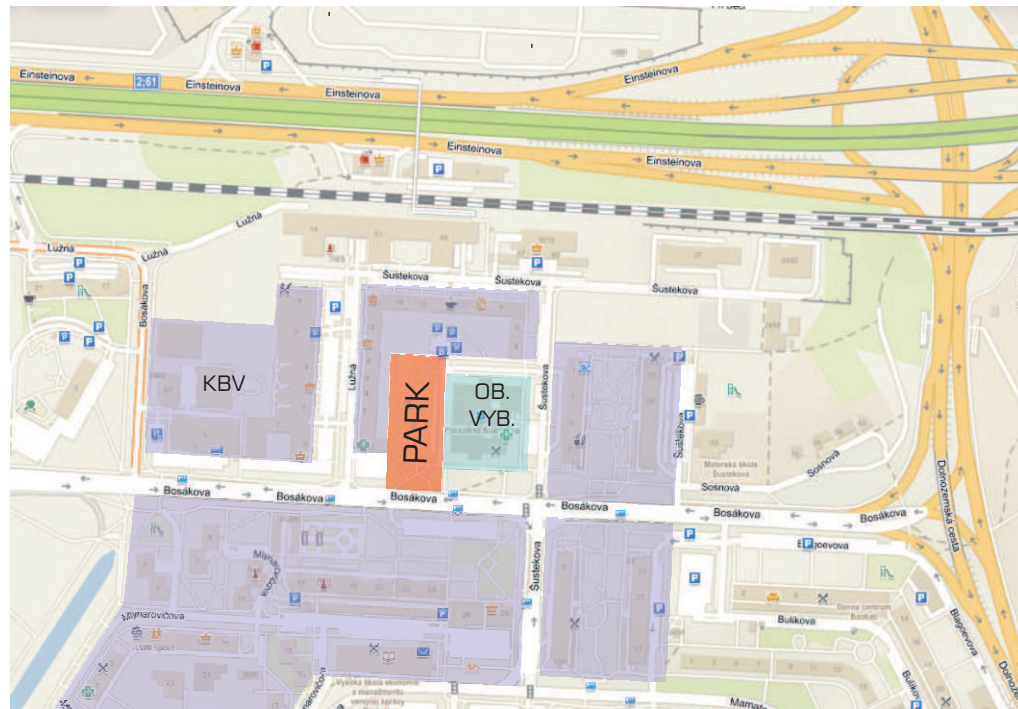


Projekt rieši revitalizáciu pôvodného, málo udržiavaného parčíka medzi ulicami Bosákova a Šustekova. Pôvodné bylinkové záhony a komunitné záhrady boli nahradené pestrými trvalkovými záhonmi. Namiesto brodiska vznikla fontána, v ktorej sú umiestnené dve vodné turbíny ako symbol vody, a možno aj odkaz na pracovné zameranie investora. Voda do fontány je privádzaná zo studne a voľne odteká do jazera, ktoré súčasne plní funkciu trativodu. Organicky oblé línie chodníkov spájajú jednotlivé komunikačné tepny po obvode parku. Materiálové prevedenie chodníkov je riešené žulovými kockami, veľkoryso umocnené mlatovým povrchom, ktorý jemne meandruje medzi terénnymi vlnami. Vonkajšie hranice parku sú lemované líniou krovitou zelenou, ktorá slúži ako pichlavá bariéra miesto oplotenia. Pôvodné stromy sú na žiadosť investora doplnené prevažne cudzokrajnými druhmi prevažne zbierkového charakteru. Na zatriktívnenie parku sú v zadnej časti osadené detské preliezky slúžiace rôznym vekovým skupinám detí a ich rodičom. V budúcnosti by mal park pre svojich obyvateľov plniť okrem estetickej a rekreačnej aj edukatívnu funkciu v podobe informačných tabulí umiestnených na jednotlivých stromoch. V súčasnosti sa park nachádza pod správou investora a údržba parku je výlučne jeho záležitosťou. Dielo pôsobí sviežo, farebne a hravo, pracuje s vodou, a okrem vlastnej mikroklímy vďaka stromom a vodným prvkom, zabezpečuje aj intimitu priestoru pomocou terénnych modelácií, podporeným plášťovou vegetáciou.

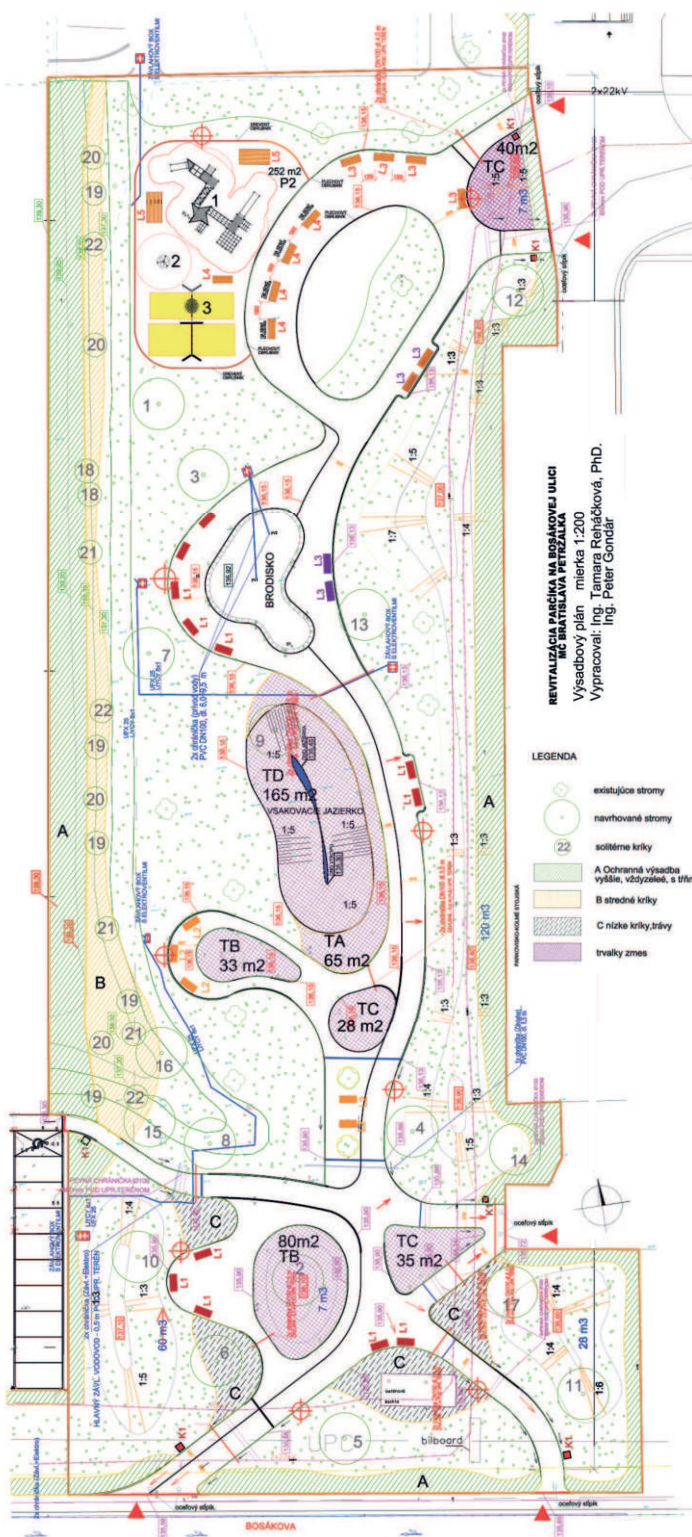


Revitalizovaný priestor parku sa nachádza v mestskej časti Bratislava - Petržalka, južne od Dunaja, uprostred urbanizovanej zóny no zároveň v bezprostrednej blízkosti zjazdu diaľnice D1. V okolí sú takmer výlučne polyfunkčné objekty, komplexná bytová výstavba. Blízke okolie parku je charakterizované aktívne prebiehajúcou výstavbou.

Park z južnej strany ohraničuje Bosákova ulica, zo západnej a severnej strany bytový dom 'Luzná', a na východnej hranici susedí s Poliklinikou Šustekova.







Zoznam navrhovaných stromov (pestrosť): *Aesculus carnea* 'Briotii', *Prunus* 'Kanzan', *Pterocarya fraxinifolia*, *Acer sacharinum*, *Fagus sylvatica* 'Purpurea', *Liquidambar styraciflua*, *Liriodendron tulipifera*, *Pinus bungeana*, *Taxodium distichum*, *Gymnocladus dioicus*, *Prunus padus*, *Albisia julibrissin*, *Quercus rubra*, *Ginkgo biloba*, *Pinus walichiana*, *Pinus ponderosa*, *Magnolia acuminata*.

Krovinné porasty 4 typy podľa funkcie a etáže: A-cohranný val, B-stredné kry, C-nízke kry, D-pôdopokryvné kry pod stromy

Trvalky 3 typy podľa farebnosti: TA - zmes žlto-oranžovo-červená (*Euphorbia*, *Rudbeckia*, *Monarda*, *Achillea*, *Phlomis*, *Lychnis*, *Calamagrostis*, *Pennisetum*), TB - zmes modro-ružovo-biela (*Geranium*, *Aster*, *Scabiosa*, *Physostegia*, *Tanacetum*, *Sedum*, *Campanula*, *Centranthus*, *Molinia*, *Helictotrichon*), TC - zmes ružovo-fialová (*Monarda*, *Nepeta*, *Origanum*, *Perovskia*, *Echinacea*, *Phlox*, *Salvia*, *Agastache*, *Panicum*, *Molinia*).

